



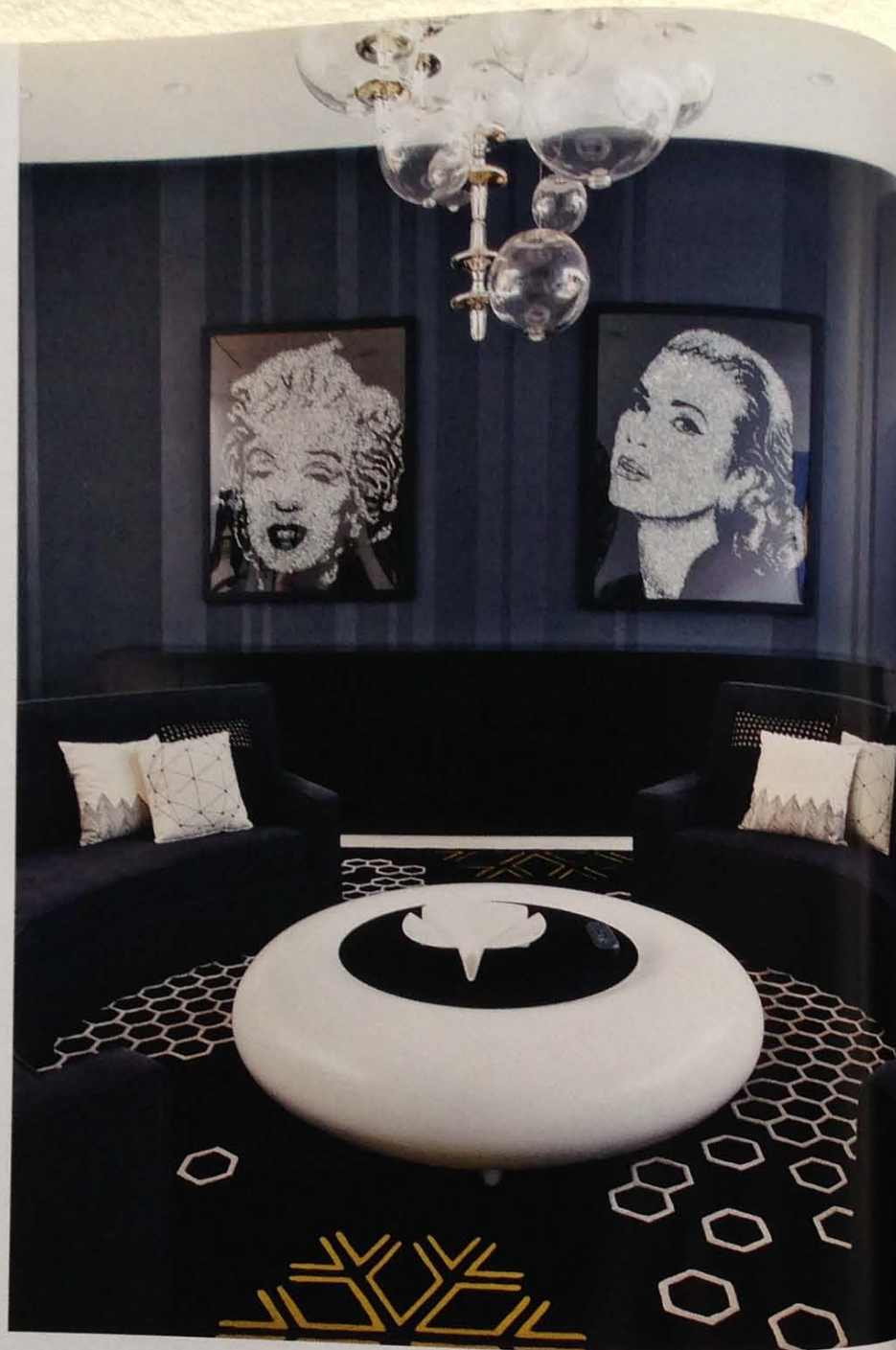
dans le hall, un autoportrait réalisé par Vik Muniz fait face à un lustre signé Marcia Zia et Paul Priven et à une table d'époque en fibre de verre. Le papier peint a été réalisé en collaboration avec la société de graphisme Viñas Design. À droite : dans le coin cuisine, un canapé Antonio Citterio et une table sur mesure en bois peint à côté d'un triptyque réalisé par Sarah Charlesworth.

LE RÊVE AMÉRICAIN

CETTE MAISON DE VILLE SITUÉE À MANHATTAN, DANS LE QUARTIER DE TRIBECA, ÉTAIT TOTALEMENT DÉFIGURÉE LORSQUE LE PROPRIÉTAIRE L'A DÉCOUVERTE. LES CLIENTS ONT ACHETÉ CET ANCIEN ENTRE-PÔT DÉSFFECTÉ POUR Y CONSTRUIRE LEUR RÊVE.



Ci-contre : un lustre réalisé sur mesure par Suzan Ekin est suspendu au-dessus d'une paire de canapés en laine dans le salon. Sur le mur, deux photos prises par Vik Muniz. À droite : une grande table en bois noir et douze chaises conçues par Ghislaine Guines.



Pour ce projet, DDG, société de développement et de design, a collaboré avec la décoratrice d'intérieur Ghislaine Viñas (Interior Design). DDG a utilisé une esthétique moderne et épurée et Ghislaine Viñas a suivi cette même tendance moderne en se basant sur une approche épurée du mobilier et des finitions. Le résultat est digne d'un conte de fées et correspond parfaitement au goût du propriétaire. Le rez-de-chaussée et le premier étage de la maison sont loués et les étages trois à six sont réservés à la nouvelle maison de famille. Cette maison redonne grâce et splendeur au reste du bloc. Cette résidence comprend





de nombreuses touches de vert, y compris les urinoirs de la salle de bains, les panneaux solaires sur le toit et les pelouses naturelles et autres plantes sur le toit. La pierre locale a été utilisée pour la façade non seulement pour des raisons économique et d'ingénierie, mais également car elles proviennent des montagnes de Catskill au nord de New York, d'où le propriétaire est originaire ; par conséquent, elles ajoutent une touche personnelle à l'extérieur du bâtiment. Ghislaine Viñas et son client Paige West ont collaboré sur cinq projets de rénovation de bâtiments résidentiels et commerciaux. Pour cette maison, ils ont simplement repris des idées de leur dernier projet. Ils s'entendent comme les deux doigts de la



À gauche : suspensions en acier avec des fils en soie illuminent le plateau solide de la table de la cuisine. Ci-contre : dans la salle de jeux, des chaises d'époque conçues par Gideon Kramer entourent une table de restaurant en inox.

Une sculpture réalisée par Jason Rogenes s'élève au centre de l'escalier conçu par Peter Guthrie, directeur de création chez DDG Partners, la société d'investissement immobilier du propriétaire.



main et entretiennent une relation si proche que chacun pourrait finir la phrase de l'autre. Ils ont tellement collaboré au cours des dix dernières années que Ghislaine Viñas a créé un style purement « Paige », qui consiste à intégrer quelques touches de classique dans un ensemble très contemporain, toujours avec un petit clin d'œil. L'architecture épurée sert de toile de fond au style amusant de Ghislaine Viñas. Les couleurs sont vives mais soigneusement et stratégiquement introduites à travers les quatre étages de cette maison. Les placards de la cuisine, par exemple, sont d'un blanc croustillant, alors que l'îlot est de style baroque. Le style est exagéré par





le souci du détail. Elle a choisi du jaune vif et un plan de travail en Corian d'une couleur réalisée sur mesure et assortie aux placards placés en dessous. Le vert et le rouge vif sont les deux autres couleurs qu'elle a choisies pour la cuisine, les chaises et la table de la cuisine. Le mur qui relie le salon à la cuisine possède une installation en assiettes créée par le designer et son équipe. Il est couvert de larges cercles d'assiettes blanches et d'un grand cercle jaune. Ces assiettes proviennent de marchés aux puces et d'antiquaires situés dans tout le pays. Aujourd'hui encore, elle ne peut pas s'empêcher d'aller chez un antiquaire sans être automatiquement attirée par les assiettes – elle a mis quatre mois à réunir cette collection. L'esthétique du bureau personnel du



Mouton de Hans-Peter Krafft.

Dans le bureau, lustre réalisé par Benjamin Noriega-Ortiz et Steven Wine et ses fauteuils recouverts de coton ; les couleurs proviennent d'une photo représentant la tête d'une perruche.



client a été basée sur l'image d'une perruche que le client a donnée au designer le premier jour. Le turquoise et les bleus créent un palais accueillant et croustillant et l'infusion du jaune soufre ajoute une parfaite touche de contraste. La lampe en plumes a été conçue sur mesure pour ce projet et ajoute une touche d'humour à l'idée de la perruche. L'inspiration du sixième étage, qui est ouvert aux deux extrémités sur l'extérieur, provient des origines scandinaves du client et de l'affinité du couple pour la ville d'Aspen. Le mobilier est en sapin et en bois naturel. Le mur principal qui relie les deux chambres possède une installation en sapin miniature (qui fait penser à un petit train) que le designer et





son équipe ont installée sur le mur. Dans la chambre à coucher et la salle de bains principale, le designer a préféré utiliser des tons plus neutres de blancs et de gris. Pour ajouter une touche d'humour, elle a choisi des rideaux en soie rayés rose vif. À l'étage des enfants, les murs des salles de jeux possèdent une double rayure rouge de circuit de voitures. Les salles de bains épurées sont équipées de robinets vert vif et de carrelage imprimé d'images de brins de pelouse. Si vous dites à Ghislaine Viñas et à son équipe que la maison qu'ils ont créée fait sourire les gens et les rend heureux, ils vous diront que leur pari est réussi. Texte et photos : Hallie Burton / Livinginside / Photodepartments



Chaise conçue par Hiromichi Konno. Ottomanes recouvertes de vinyle. Une image d'Andy Warhol apparaît sur les stores en coton des fenêtres.